

令和8年2月28日作成

こども未来館

令和8年度 事業計画書

豊橋市こども未来館等指定管理者
ニコリン共同事業体

目次

1. こども未来館管理運営の基本方針	1
① 公の施設として、公平・平等を確保し厳格な管理を徹底	
② あらゆる世代の目線に立った安心・安全・快適な施設づくり	
③ 貴市とのパートナーシップの下、施設の効用を発揮する事業を展開	
④ 地域の力を活かす市民協働による施設運営体制を構築	
⑤ 一括管理、民間ノウハウを活かした効率的・効果的な施設運営を実行	
⑥ 愛着を持っていただける戦略的なブランディングを展開	
2. 管理運営上の目標について	2
3. 事業実施計画について（別紙1）	3
4. 企画展示・イベントについて	7
5. 人員配置・育成について	9
① 人員の配置	
② 人材の育成	
6. 維持管理業務について	11
① 維持管理業務の基本方針	
② 維持管理業務年間実施計画（別紙2）	
7. 休館日・開館時間・利用料金	11
① 休館日（別紙3）	
② 開館時間	
③ 利用料金	
8. 収支予算（別紙4）	14

1. こども未来館管理運営の基本方針

① 公の施設として、公平・平等を確保し厳格な管理を徹底

- 貴市の管理代行者という立場を強く認識し、誰もが公平・平等に利用できるようにします。
- 法令遵守を徹底するとともに、市民の大切な財産を一丸となって守り抜きます。

② あらゆる世代の目線に立った安心・安全・快適な施設づくり

- ソフト・ハードの両面から、誰もが安心・安全に利用できる環境を整えます。
- 多様な利用者の特性に配慮したサービスを提供し、利便性向上を図ります。
- キャッシュレス決済やWEB予約システムの確立・浸透を図るとともに、事業参加申込や駐車場案内、人材研修等、様々な面からDX化・ICT化を推進します。

③ 貴市とのパートナーシップの下 施設の効用を発揮する事業を展開

- 貴市の施策や事業に最大限協力し、良好なパートナーシップを維持します。
特に、再開館式典や来館 1,000 万人イベントについてはしっかりと成果につなげます。
- 年間を通じて、こどもを中心とした、多面的な事業展開を行います。

④ 地域力を活かす市民協働による施設運営体制を構築

- 多様な地域人材の発掘や、ボランティア参加制度の整備・運営をはじめとした市民協働による事業展開を強化します。
- 地域の企業や団体とも多様な連携を図り、まちなか活性にも寄与していく他、企業・団体とのパートナー制度（広告掲載依頼・事業協力）を確立します。

⑤ 一括管理、民間ノウハウを活かした効率的・効果的な施設運営を実行

- こども未来館・交通児童館の一括管理による効率的かつ円滑な管理体制を構築します。
- 公共性を担保しながらも、経営感覚を取り入れ、メリハリをもった施設経営を行います。
- 民間ノウハウを活かし、季節やニーズに応じた質の高い企画、さらに地元企業の協力をもって相乗効果になる展開・誘致をします。
- 他施設でも実績のあるスクール事業をはじめ、飲食物販事業等民間力を活かし収支改善を図ります。

⑥ 愛着を持っていただける戦略的なブランディングを展開

- デジタルとアナログの融合した効率的かつ綿密なプロモーションを展開します。
- 貴市のシティブランディングを意識した広域的な展開も図ります。

- 様々な施設・店舗のブランディングを手がけるエリアワンブランディングチームを活かし、動画や SNS、ロコミ創出型事業構築等の手法を駆使したブランディングを展開します。

2.管理運営上の目標について

- 当グループは、今指定期間中の成果目標を定め、令和 8 年度末までに達成する「中期目標」を設定しています。※目標に対する進捗については、事業報告にて報告します。
- 今年度は、「中期目標」の達成と指定管理期間の最終年度にあたることから、地元団体・企業、そして来館者との連携を一層強化し、こどもたちの健やかな成長を育む風土の醸成につながるよう、以下の取り組みを進めてまいります。また、再開館を見据え、出張ここにこの実施や、新まち空間の新機材の導入に向けた技術研修を進め、運営体制の整備を図ります。

業務名称	中期目標（令和8年度末）	今年度の取り組み
体験発見 プラザの 運営業務	まち空間： 7か月18万人の利用者	広報紙・SNS で新まち空間の魅力の発信を積極的に行い、さらに話題性のある事業を展開します。
	休館期間中の ここにこ PR の強化	再開館の PR および新規体験セットに関する意見収集を目的として、「出張!ここにこ」を実施します。
	地元企業コラボブースの 展開	地元の活性化と地元企業に対するこどもたちの興味・関心を高めるため、地元企業と連携し、コラボブースの運営を行います。
集いプラザ の運営業務	ここにこ銀行の強化 (こども社長・こども CEO)	意欲あるこどもたちに運営の補助を依頼し専門的な内容で実施します。
	再開館イベント・ 来館 1000 万人イベント 開催	積極的な運営と“感謝企画”の一環として、当グループおよび地元企業による協賛企画を一定期間実施します。
	利用者の発表の場と 人材発掘の定着	音楽ステージのみならず展示関連等の門戸を広げ市民の発表の場として定着を目指します。
施設の 利用承認等 業務	キャッシュレス決済の 普及啓発	キャッシュレス決済は対応済ですが、ウェブ予約システムの導入に関しては、引き続き貴市と協議をおこない、検討していきます。
	ウェブ予約システムの 導入	
	中高生の居場所づくり (部屋の開放)	勉強スペースとして定着している反面、他利用者との共存が課題になっています。試験期間中など期間を限定して、空いている部屋を勉強スペースとして無料開放する運用をします。

※ここにこ銀行…当館から依頼された仕事を体験したこどもたちに、ここにこ銀行券を渡す取り組み(単発)
こども社長…自ら企画運営を行うこどもたち(年間活動)
こども CEO…経営について学び模擬出店を計画実践するこどもたち(年間活動)

業務名称	中期目標（令和8年度末）	今年度の取り組み
案内・ 広報業務	ホームページ・SNSの対応	ここにこブランディングチームとして、宣伝方法や効果を意識した情報発信を実践します。
	サイネージを利用した視覚的広報の強化	多様な映像広告、イベント、館内の案内を作成します。印刷経費の削減と利用者案内の効率化を図る体制を継続します。
	事業誘致・外部交渉	当館の「顔」として館内外のステークホルダーと円滑かつ友好的な事業実施をおこないます。
施設の 維持管理 業務	中長期修繕計画に基づく計画修繕の実施	予測される高額な修繕を計画的に行い、緊急修繕との予算バランスを保つことに注力します。
	催事等と連動した警備・清掃員の見直し	催事等の内容に応じて警備・清掃員の増員を検討します。

3.事業実施計画について

提案コンテンツ・サービスの実施計画

- 提案コンテンツ・サービスの内、基本となるコンテンツを重点的に実施するとともに、新まち空間の準備・検討・調整を進めます。
- 各事業にて目標を達成した後、年度末に実施計画の集大成となるイベントを開催します。
- 実際の運営を通して利用者ニーズやトレンドを汲み取り、運用方法の見直しや改良を行います。

＜まち空間＞ 別紙1「令和8年度 体験・発見プラザ ブース・プログラムスケジュール」をご参照ください。

提案コンテンツ・サービス	今年度の対応	備考
長期休暇前の展示替え(年1回)	実施	学校休暇等を考慮し実施
体験型展示ドリームタウンの展示替え(年1回)	実施	豊橋の産業、ものづくりについて
動くまち空間(年7回)	実施	ドリームタウンの協力企業に応じた、知的好奇心を養う講座として実施
団体プログラム	実施	6種類の選択制プログラムを提供
パパママモニターによる懇親会(年1回)	実施	新規体験セットのモニターを実施(出張!ここにこにて実施)

<デジタルラボ>

提案コンテンツ・サービス	今年度の対応	備考
ここにこニュース/特番企画 (目標:年6回以上)	実施	SNSにて再開館PRを中心に、こども社長と企画
新規コンテンツの整備	実施	コマ撮りアニメ制作および新規クロマキー合成の技術習得を行い、安定的に実施できる体制を確立
合成画像持ち帰りサービス	実施	新規導入する機材等を使用して実施

<キッチン・ものづくり工房>

提案コンテンツ・サービス	今年度の対応	備考
講座・イベントでの活用	実施	スクール、各種イベント
市民サークルの自立化・募集支援	実施	活動場所の提供、活動内容の発信等

<子育て支援事業・児童育成事業>

提案コンテンツ・サービス	今年度の対応	備考
子育て支援事業	実施	親子で楽しめるイベントをはじめ、通年で実施
多様なこども料理教室(こども食堂)	実施	地元の食材の使用、食育をテーマとした教室を実施。併せてこどもの居場所づくりを行う

<企画展示室>

提案コンテンツ・サービス	今年度の対応	備考
企画展及び関連イベント	実施	※P7にて後述

<ここにこ広場>

提案コンテンツ・サービス	今年度の対応	備考
企画展関連行事	実施	
企業団体連携企画	実施	
ここにこひろば(工作・フリープログラム等)	実施	無料・有料工作をバランスよく開催
季節・年中イベント(縁日・装飾等)	実施	来館されたこどもたちと装飾物を制作
マルシェ・ステージイベント	実施	

レジャーシート・遊び道具・レンタル	実施	順次レンタル品目を拡充
ここにこ銀行	実施	継続
ここにこ こども社長・CEOの活動 (月1回)	実施	こどもたちの自由な企画提案を実現することを目標に実行
ここにこショップ	実施	まち空間、企画展示室のテーマにあった特別コーナーを設置

<地域連携・市民協働>

提案コンテンツ・サービス	今年度の対応	備考
地域連携イベント	実施	各種イベントにて地域連携を図る
市民協働プロジェクト	実施	年度末開催予定のイベントプロジェクトの実施

<イベント>

提案コンテンツ・サービス	今年度の対応	備考
季節イベント・年中イベント	実施	※P7にて後述

<記念イベント>

提案コンテンツ・サービス	今年度の対応	備考
再開館イベント	実施	
来館 1000 万人イベント	実施	令和 8 年度実施予定

<利用者サービス向上>

提案コンテンツ・サービス	今年度の対応	備考
季節装飾	実施	順次対応
外国語対応の充実	実施	案内 POP/ポケットークを使用
ウェブ予約の導入	準備	貴市と協議
キャッシュレス決済（事務所受付）	実施	
キャッシュレス決済（オンライン）	実施	ここにこスクール等で導入
中高生向け勉強スペースの確保	実施	テスト時期に合わせ、研修室の無料開放を実施
HP での駐車場案内の強化	実施	イラスト等で案内をするほか、利用者の声を聞き見直しを予定
事業参加者アンケート	実施	

利用者アンケート	実施	年1回実施（12月予定）
ご意見投稿箱	実施	
出張アンケート	実施	出張!ここにこにて実施
ムービー制作サービス	実施	
YouTube スタジオサービス	実施	希望者には、条件付きで閉館後のまち空間をスタジオとして提供

<ブランディング>

提案コンテンツ・サービス	今年度の対応	備考
ブランディングチーム	実施	SNS 活用強化に伴う事業を実施
ホームページの再構築	実施	随時更新
ユーザー属性に応じた SNS の活用	実施	随時更新
LIVE・ストーリーズ等機能の活用	実施	Instagram の各種機能
SNS 広告	実施	Instagram にて実施予定
キャラクターマーケティング	実施	SNS 等で露出機会を創出
LINE@の導入・活用	実施	
ここにこ通信の発刊・変革	実施	発行部数の見直しとデジタル配信を実施
共催・後援支援制度の構築	実施	
広域への営業・連携、出張!ここにこ	実施	特に、休館期間時に実施
パブリシティ活動の強化	実施	
団体利用誘致	実施	各社と連携し、随時営業活動を実施
他施設との連携企画	実施	出張!ここにこの開催場所の提供を依頼
再開館に伴う準備等の協力	実施	

4.企画展示・イベントについて

<企画展示室>

	期間・時期	ジャンル	催事名称
1	8/29~9/27	展示・誘致	リニューアルオープン記念展示
2	11/5~11/8	展示・誘致	MOA 児童絵画作品展
3	11/14~11/29	展示・誘致	誘致企画展示予定
4	12/12~12/27	展示・自主企画	自主企画展示予定
5	1/2~1/11	展示・誘致	東三河こども書道展
6	1/23 ~2/14	展示・誘致	仏教保育絵画展
7	2/27~3/28	展示・自主事業	ハサミ切り絵展

※ 確定していないものもあるため、内容・日程等は変更となる場合があります。

<イベント>

	期間・時期	ジャンル	催事名称
1	再開館時期	イベント	リニューアル記念
2	時期未定	イベント	来館 1000 万人イベント
3	11月7日	イベント	多様性啓発イベント(仮称)
4	クリスマス期間	季節イベント	クリスマスコンサート
5	1月3日	季節イベント	ジャンボかるた大会
6	2月14日実施予定	イベント	キッズものづくりランド(仮称) 協力：自動車技術会中部支部
7	3月実施予定	イベント	ここにこシゴト博(仮称) 協力：明治安田生命
8	年5回程度開催	イベント	カラフルマルシェ

※ 確定していないものもあるため、内容・日程等は変更となる場合があります。

※その他、こども未来館企画・事業実行委員会のイベント等の企画、運営についても市と共同で実施します。

<出張!ここにこ>

市内外でのイベント実施や再開館に向けた広報、新規体験セットのモニタリングを積極的に行います。また、出張イベントでは施設間の回遊促進および来館誘導を目的として、スタンプラリーを実施します。

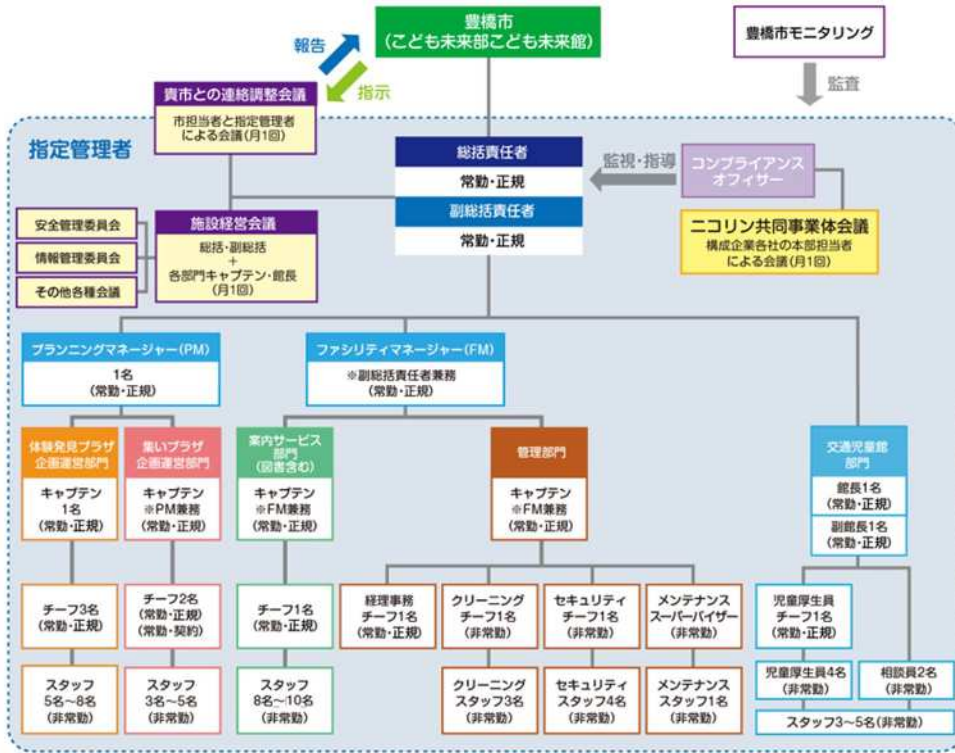
	期間・時期	施設名	催事名称
1	休館期間中	市内まちなか	まちなか歩行者天国・豊橋南口駅前 広場イベントへの積極参加
2	休館期間中	豊橋公園 スポーツ施設	530プロギング等
3	休館期間中	新城総合公園 (新城市)	季節イベント
4	休館期間中	伊勢湾フェリー (田原市・鳥羽市)	夏休み特別行路
5	休館期間中	豊橋競輪場	あんしんあんぜんなまちづくり (交通安全啓発イベント)
6	休館期間中	各児童館等 (豊川市)	
7	休館期間中	各児童館等 (田原市)	
8	休館期間中	各児童館等 (岡崎市)	
9	休館期間中	安城市歴史博物館 (安城市)	季節イベント

※ 確定していないものもあるため、内容・日程等は変更となる場合があります。

5.人員配置・育成について

① 人員の配置

- これまでの組織体系を抜本的に変更するのではなく、各ユニットの体系は維持しつつ、指揮命令系統を整理し明確化することでガバナンスの強化を図ります。



- 総括責任者・副総括責任者がこども未来館および交通児童館を一括してマネジメントし、情報の一元化、事業・管理の連携を図ります。

■ 常勤職員

役職名	主な業務
総括責任者	事業全体総括、貴市との窓口業務
副総括責任者	総括責任者の補佐・代行
ファシリティマネージャー	施設管理運営・案内サービスの総括
プランニングマネージャー	事業計画・広報総括・地域協働
体験発見プラザ企画運営部門 キャプテン	体験発見プラザの統括
体験発見プラザ企画運営部門 チーフ (3名)	体験発見プラザの担当・指導
集いプラザ企画運営部門 チーフ (2名)	集いプラザの担当・指導
案内サービス部門 チーフ	案内サービスの担当・指導

② 人材の育成

- 全スタッフを対象とした「共通研修」と、担当業務ごとに実施する「専門研修」を設けます。また、定期的なチェックテストを実施し、知識のメンテナンスを図ります。

名称		内容	対象	頻度	
対面研修	共通研修	接客接遇研修	公共サービス窓口マニュアルを踏まえた接客接遇・クレーム対応等	全スタッフ	入社時、年1回
		救命救急研修	心肺蘇生法・AED操作研修応急処置・救護、危機管理マニュアル等	全スタッフ	入社時、年1回
		指定管理者研修	法律・制度概要、行政手続・規則、事例研究等	全スタッフ	入社時、年1回
		コンプライアンス研修	情報管理・個人情報保護、金銭管理、法令・条例等	全スタッフ	入社時、年1回
		防災訓練・避難訓練	防災計画に基づく実地シミュレーション、消火器訓練、避難所対応等	全スタッフ	年2回
	専門研修	マネジメント研修	コーチング理論、経営戦略、会計管理、その他マネジメントスキル	責任者	年1回
		経理金銭管理研修	会計管理、経理処理(簿記)、法令・規則、事例研究等	責任者 経理担当	年1回
		ブランディング研修	ブランディング理論、デザイン理論、SNS・プロモーションスキル等	企画担当 広報担当	年1回
		イベント企画研修	事業企画立案スキル、集客・広報手法、危機管理等	企画担当	年1回
		インクルージョン研修	障がい者等社会的弱者への対応、LGBTQ・ジェンダー平等への認識	接客担当 広報担当	年1回
特別研修	SDGs研修、チームビルディング、ファシリテーションスキル PCスキル・プレゼンテーションスキル、環境教育研修等	内容により	年間2~4講座		
オンライン研修		ロジカルシンキング、業務効率化、交渉術、デザイン思考、行動習慣等	全スタッフ	会社指定年12講座+任意	
定期テスト	個人情報保護テスト	個人情報保護に関する具体的な対応、法令解釈等に関する確認テスト	全スタッフ	年1回	
	情報セキュリティテスト	デジタル・アナログ両面の情報管理におけるセキュリティ対策の確認テスト	全スタッフ	年1回	
	安全・危機管理テスト	応急救護、災害時対応等に関する具体的な対応策等に関する確認テスト	全スタッフ	年1回	

6.維持管理業務について

① 維持管理業務の基本方針

- 開館日に実施する維持管理業務については、「利用者第一主義」のもと、利用者への不快感やご迷惑をかけない体制を構築します。
- 維持管理業務に携わる常駐スタッフといえども「こども未来館」のスタッフの一員です。全ての利用者にとって心地良い接客と挨拶を励行していきます。
- 小さなこどもが数多く来館される施設です。その施設特性を踏まえ、こどもの目線で巡回点検を実施し、けがにつながる危険因子を排除するようにします。
- 修繕に関しては、各種設備点検の結果から優先順位を付け計画的に実施していきます。併せて、貴市に提出しました中長期営繕計画表を参考に、修繕実施します。但し、突発的な不具合により利用者にご不便をおかけする場合は、優先的に実施します。
- 施設のリニューアル工事の実施工程と調整したうえで点検業務を行います。

② 維持管理業務年間実施計画

- 別紙2 「令和8年度 こども未来館維持管理業務予定表」をご参照ください。

7.休館日・開館時間・利用料金

① 休館日

- こども未来館条例施行規則に定められた休館日とします。但し、長期休暇等多くの利用を見込む日については、特別開館を実施します。
- 別紙3 「令和8年度 こども未来館休館日年間日程表」をご参照ください。

② 開館時間

- こども未来館条例施行規則に規定されている開館時間とします。但し、体験・発見プラザ内のまち空間及びまちづくりセンターのみ、8月下旬・9月19日～21日は午後6時までとします。

区分		開館時間
子育てプラザ		午前9時30分から午後5時まで
妊娠・出産・子育て総合相談窓口		午前9時30分から午後5時まで
体験・発見 プラザ	まち空間及びまちづくりセンター	午前9時30分から午後5時まで
	ものづくり工房及びキッチン工房	午前9時30分から午後9時まで
集いプラザ		午前9時30分から午後9時まで
駐車場		午前9時から午後9時30分まで (入車は午前9時から午後9時まで)

③ 利用料金

➤ こども未来館条例に規定されている利用料金と同額とします。

<専用利用料金>

区分	時間	昼間		夜間	全日
		午前9時30分から午後1時まで	午後1時30分から午後5時まで	午後5時30分から午後9時まで	午前9時30分から午後9時まで
企画展示室		5,300円	5,300円	5,300円	17,400円
研修室	全面利用	3,970円	3,970円	3,970円	13,030円
	半面利用	1,980円	1,980円	1,980円	6,500円
スタジオA		5,820円	5,820円	5,820円	19,120円
スタジオB		1,480円	1,480円	1,480円	4,860円
ものづくり工房		3,320円	3,320円	3,320円	10,900円
キッチン工房		4,050円	4,050円	4,050円	13,290円

備考

1. 施設を連続使用する場合は、隙間時間の使用料相当額を加算した金額設定
2. 市外の者が利用する場合の割増料金(割増率は通常使用料の1.5倍)を設定する。
3. 入場料若しくは会費の類を徴収する場合又は企業活動に利用する場合の利用料金は、当該利用料金の3倍の額とする。

〈まち空間利用料金の限度額〉

区分	普通入場券（1人1日につき）		定期入場券 （1人1年につき）
	個人	団体（20人以上）	
大人	300円	240円	1,500円
小人	150円	120円	450円

備考

1. 大人とは、小人以外の者をいう。ただし、小学校就学前の者を除く。
2. 小人とは、小学校、中学校、高等学校及びこれらに準ずる学校に在学する児童又は生徒をいう。
3. こども未来館条例施行規則第9条に基づき、利用料金を減免する。

〈駐車場利用料金〉

区分	利用料金
30分までごとに	150円

8. 収支予算

- 別紙4 「令和8年度 豊橋市こども未来館 ニコリン共同事業体 収支予算書」をご参照ください。

令和8年度 体験・発見プラザ ブース・プログラムスケジュール

別紙1

	4-8月	9月	10月	11月	12月	1月	2月	3月
【フレキシブルブース】	休館中	【お菓子】			【ものづくり】			【文房具】
展示期間		8/下旬～12/18(金)			12/19(土)～2/26(金)			2/27(土)～
		ブラックサンダーを販売する有楽製菓をはじめ、数多くの菓子メーカーや和洋菓子店が集まる豊橋。その魅力を発信する展示を行います。地域産業の魅力を、子どもたちにおいしく、楽しく知ってもらいます。			科学の祭典やユモ豊橋など、ものづくりにまつわるイベントの開催時期にあわせて、「ものづくり」をテーマにした展示を行います。三河地域のプロダクト産業を中心に、多岐にわたるメーカーの魅力を紹介します。			入学・入園シーズンにあわせて、文具や出版、印刷・デザインなどをテーマにした展示を行います。
【アトリエ】		【プレゼント】	【ハロウィン】	【いきもの】	【クリスマス】	【未】	【バレンタインデー】 【ホワイトデー】	【イースター】
展示期間		8/下旬～9/29(火)	10/1(木)～10/31(土)	11/1(日)～11/30(月)	12/1(火)～12/25(金)	12/26(土)～1/31(日)	2/1(月)～2/28(日)	3/1(月)～
		リニューアル開館に合わせて、「プレゼント」をテーマにした工作を展開します。	季節に合わせて、「ハロウィン」をテーマにした工作を展開します。	子どもたちが大好きな「いきもの」をテーマにした工作を展開します。	季節に合わせて、「クリスマス」をテーマにした工作を展開します。	2027年の幕開けに合わせて、その干支である「未」をテーマにした工作を展開します。	季節に合わせて、「バレンタインデー」「ホワイトデー」をテーマにした工作を展開します。	季節に合わせて、「イースター」をテーマにした工作を展開します。
【フードショップ】		【ここにこベーカリー】		【ここにこケーキショップ】		【ここにこお菓子屋さん】		【ここにこ八百屋さん】
展示期間		8月下旬～10/25(日)		10/31(土)～1/11(月)		1/16(土)～2/28(日)		3/6(土)～
		フェイクパンの販売ごっこを楽しめます。 WS：パン工作 販売：パン類		本物そっくりのケーキの販売ごっこを楽しめます。 WS：ケーキ工作 販売：スイーツ		ダミーのチョコレートやクルクルキャンディー、コットンキャンディーの販売ごっこを楽しめます。 WS：チョコレート工作 販売：スイーツ		本物そっくりの野菜の販売ごっこを楽しみ、野菜について農家さんから学び販売を行います。 WS：野菜販売 販売：野菜
【デジタルラボ】		【リニューアル記念】	【ハロウィン】	【ケーキ】		【未】	【チョコレート】	【イースター】
展示期間		8月下旬～9/29(火)	10/1(木)～10/31(土)	11/1(日)～11/30(月)	12/1(火)～12/25(金)	12/26(土)～1/31(日)	2/1(月)～2/28(日)	3/1(月)～
		■平日 ・かけっこゲーム ・ここにこアナウンサー ・ニコリンとおどろろ！ ■土・日・祝日 ・リニューアル記念写真撮影 ※上記ゲームの様子を撮影し、文字入れたものをプリントアウトし、ラミネートしてプレゼント。 ■コマドリアニメ ・お祝いグッズ	■平日 ・愛知大学コロボ作品「夜三角四角」 ■土・日・祝日 ・ハロウィン写真撮影 ※上記ゲームの様子を撮影し、文字入れたものをプリントアウトし、ラミネートしてプレゼント。 ■コマドリアニメ ・ハロウィングッズ	■平日 ・ケーキをつかまえる ・ここにこアナウンサー ・ニコリンとおどろろ！ ■土・日・祝日 ・ケーキと写真撮影 ※上記ゲームの様子を撮影し、文字入れたものをプリントアウトし、ラミネートしてプレゼント。 ■コマドリアニメ ・秋グッズ	■平日 ・ケーキをつかまえる ・ケーキのなまえ言えるかな ・ニコリンとおどろろ！ ■土・日・祝日 ・クリスマス写真撮影 ※上記ゲームの様子を撮影し、文字入れたものをプリントアウトし、ラミネートしてプレゼント。 ■コマドリアニメ ・クリスマスグッズ	■平日 ・華かぞえ ・ケーキのなまえ言えるかな ・ニコリンとおどろろ！ ■土・日・祝日 ・お正月写真撮影 ※上記ゲームの様子を撮影し、文字入れたものをプリントアウトし、ラミネートしてプレゼント。 ■コマドリアニメ ・お正月グッズ	■平日 ・チョコづくりゲーム ・ケーキのなまえ言えるかな ・ニコリンとおどろろ！ ■土・日・祝日 ・バレンタイン写真撮影 ※上記ゲームの様子を撮影し、文字入れたものをプリントアウトし、ラミネートしてプレゼント。 ■コマドリアニメ ・バレンタイングッズ	■平日 ・チョコづくりゲーム ・たまごの中身あてゲーム ・ニコリンとおどろろ！ ■土・日・祝日 ・イースター写真撮影 ※上記ゲームの様子を撮影し、文字入れたものをプリントアウトし、ラミネートしてプレゼント。 ■コマドリアニメ ・イースターグッズ
わくわくまち空間		「お月見工作」	「ハロウィン工作」	「紅葉工作」	「クリスマス工作」	「未工作」	「バレンタインデー工作」	「イースター工作」
動くまち空間		「夢のケーキ表彰状関連イベント」 協力：マッターホルン、ボンとらや	トークイベント「おかしなまちよはしを知らう」 登壇者選定中	おかしなバッグをつくらう 協力：豊橋菓子協会へ 物品提供依頼	ロボットプログラミング教室 協力：ワイエムジー(株)	パネで工作してみよう 協力：杉浦発条	リトルピッツであそぼう 協力：KORG(株)	いきもの定規をつくって描こう 協力：いきものだもの
ババママモニター	休館中実施							

令和8年度 こども未来館休館日年間日程表

4月	1	2	3	4	5	6	7	8	9	10	11	12	13	14	15	16	17	18	19	20	21	22	23	24	25	26	27	28	29	30		
休館	水	木	金	土	日	月	火	水	木	金	土	日	月	火	水	木	金	土	日	月	火	水	木	金	土	日	月	火	水	木		
5月	1	2	3	4	5	6	7	8	9	10	11	12	13	14	15	16	17	18	19	20	21	22	23	24	25	26	27	28	29	30	31	
休館	金	土	日	月	火	水	木	金	土	日	月	火	水	木	金	土	日	月	火	水	木	金	土	日	月	火	水	木	金	土	日	
6月	1	2	3	4	5	6	7	8	9	10	11	12	13	14	15	16	17	18	19	20	21	22	23	24	25	26	27	28	29	30		
休館	月	火	水	木	金	土	日	月	火	水	木	金	土	日	月	火	水	木	金	土	日	月	火	水	木	金	土	日	月	火		
7月	1	2	3	4	5	6	7	8	9	10	11	12	13	14	15	16	17	18	19	20	21	22	23	24	25	26	27	28	29	30	31	
休館	水	木	金	土	日	月	火	水	木	金	土	日	月	火	水	木	金	土	日	月	火	水	木	金	土	日	月	火	水	木	金	
8月	1	2	3	4	5	6	7	8	9	10	11	12	13	14	15	16	17	18	19	20	21	22	23	24	25	26	27	28	29	30	31	
下旬開館予定	土	日	月	火	水	木	金	土	日	月	火	水	木	金	土	日	月	火	水	木	金	土	日	月	火	水	木	金	土	日	月	
9月	1	2	3	4	5	6	7	8	9	10	11	12	13	14	15	16	17	18	19	20	21	22	23	24	25	26	27	28	29	30		
	火	水	木	金	土	日	月	火	水	木	金	土	日	月	火	水	木	金	土	日	月	火	水	木	金	土	日	月	火	水		
		休館日							休館日							休館日								休館日						休館日		
10月	1	2	3	4	5	6	7	8	9	10	11	12	13	14	15	16	17	18	19	20	21	22	23	24	25	26	27	28	29	30	31	
	木	金	土	日	月	火	水	木	金	土	日	月	火	水	木	金	土	日	月	火	水	木	金	土	日	月	火	水	木	金	土	
						休館日							休館日								休館日							休館日				
11月	1	2	3	4	5	6	7	8	9	10	11	12	13	14	15	16	17	18	19	20	21	22	23	24	25	26	27	28	29	30		
	日	月	火	水	木	金	土	日	月	火	水	木	金	土	日	月	火	水	木	金	土	日	月	火	水	木	金	土	日	月		
			休館日								休館日						休館日								休館日							
12月	1	2	3	4	5	6	7	8	9	10	11	12	13	14	15	16	17	18	19	20	21	22	23	24	25	26	27	28	29	30	31	
	火	水	木	金	土	日	月	火	水	木	金	土	日	月	火	水	木	金	土	日	月	火	水	木	金	土	日	月	火	水	木	
		休館日							休館日							休館日								休館日					休館日	休館日	休館日	
1月	1	2	3	4	5	6	7	8	9	10	11	12	13	14	15	16	17	18	19	20	21	22	23	24	25	26	27	28	29	30	31	
	金	土	日	月	火	水	木	金	土	日	月	火	水	木	金	土	日	月	火	水	木	金	土	日	月	火	水	木	金	土	日	
	休館日					休館日						休館日								休館日							休館日					
2月	1	2	3	4	5	6	7	8	9	10	11	12	13	14	15	16	17	18	19	20	21	22	23	24	25	26	27	28				
	月	火	水	木	金	土	日	月	火	水	木	金	土	日	月	火	水	木	金	土	日	月	火	水	木	金	土	日				
			休館日							休館日							休館日								休館日							
3月	1	2	3	4	5	6	7	8	9	10	11	12	13	14	15	16	17	18	19	20	21	22	23	24	25	26	27	28	29	30	31	
	月	火	水	木	金	土	日	月	火	水	木	金	土	日	月	火	水	木	金	土	日	月	火	水	木	金	土	日	月	火	水	
			休館日							休館日							休館日								休館日							特別開館

【収入】

	科目	内訳	予算	備考
指定管理料			102,900,000	
	追加分	運用変更に伴う増員対応(デジタルラボ)	2,260,000	
		デジタルサイネージ保守費用	63,360	
売上	利用料	まち空間入場料	7,047,000	
		年間バスポート利用料金	974,000	
		貸室利用料	1,367,000	
		駐車場利用料	6,052,000	
	事業収入(指定管理事業)	イベント等収入	1,805,000	
	目的外収入	自販機 手数料	1,268,000	
		物販収入	0	
		出店料収入	975,000	
		その他目的外使用収入	2,000	
	その他収入	広告協賛収入	0	
		その他雑収入	0	
イベント関連売上		0		
委託商品売上		950,000		
①収入合計			125,663,360	

【支出】

	科目	内訳	予算	備考
人件費	常勤	給与(交通費・福利厚生費込)	47,580,500	
	非常勤職員	賃金(交通費・福利厚生費込)	16,246,937	
	デジタルラボ運営スタッフ	賃金(交通費・福利厚生費込)	2,260,000	
需用費	消耗品費	消耗品費 事務室	560,000	
		消耗品費 まち空間用	605,194	
		消耗品費 駐車場	180,000	
	印刷製本費	印刷製本費	1,000,000	
	光熱水費	電気・ガス・水道	17,000,000	
	燃料費	社用車分ガソリン代	15,000	
	食糧費	食糧費	10,000	
	修繕費	小規模補修	1,450,000	
	販売促進費	HP・WEBシステム製作管理費	462,000	
役務費	通信運搬費	電話・郵便切手・宅配便	1,080,000	
		デジタルサイネージ保守点検	63,360	
	手数料	銀行手数料・キャッシュレス手数料	105,000	
	保険料	施設賠償保険 車両保険	180,000	
	広告宣伝費	広告宣伝・SNS広告	0	
委託費	委託費	設備保守点検費	3,514,236	
		展示物・遊具保守点検費	805,200	
		清掃業務費	5,699,943	
		植栽管理業務費	4,237,200	
		環境衛生業務費	975,480	
		警備業務費	4,515,910	
負担金	負担金	まちなかP駐車券	3,400,000	
		協賛負担金	15,000	
賃借料	賃借料	OA機器等リース	369,120	
		社用車リース	360,000	
購入費	備品購入費	イベント等備品	175,000	
事業費	事業費	イベント系事業(指定管理事業)	5,000,000	
		ここにショップ売上原価	659,000	
		ココニショップ運営費	0	
交通費	旅費交通費		440,000	
公租公課	印紙税		0	
謝金	謝金・報償費	ボランティア支援 等	0	
雑費	雑費	新聞等	42,160	
その他経費	その他経費	人材管理・経理負担金	2,304,000	
		企画プロモーション負担金	1,157,592	
本社管理費	本社管理費	人件費×5%	3,195,528	
②支出合計			125,663,360	